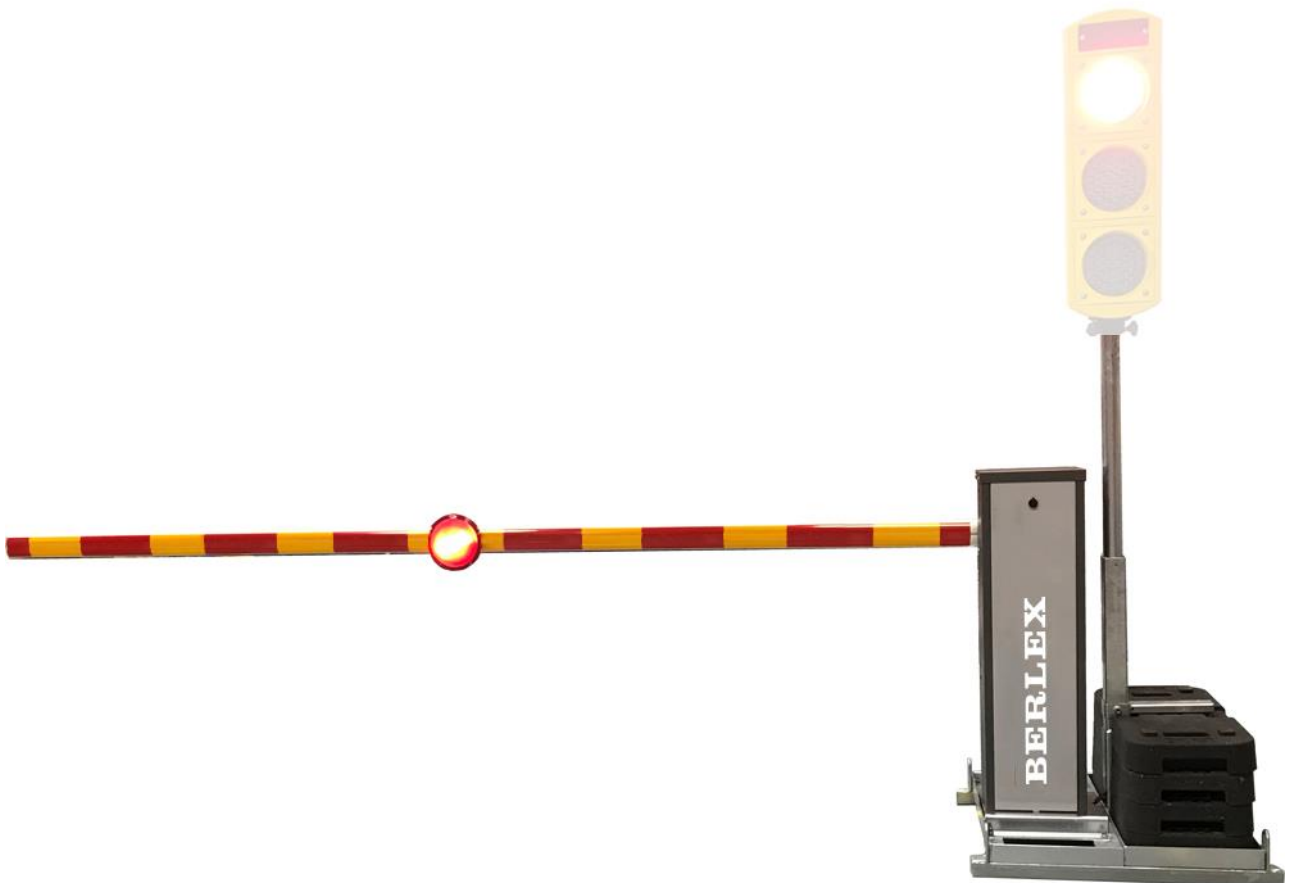


MANUAL

4m snabbfällande bom till Trafiksignal R6

16311



INNEHÅLL

INTRODUKTION	2
1. ALLMÄN INFORMATION	3
1.1 Huvudfunktioner	3
1.2 Dimensioner	3
1.3 Teknisk information	4
2. MONTERING.....	5
2.1 Montera bomhus, batteri och vikter	5
2.2 Montera bomröret	5
2.3 Montera signallampeln	6
2.4 Elektrisk installation.....	6
3. HANDHAVANDE.....	7
3.1 För att starta	7
4. Bomfunktioner	7
4.1 Urkoppling av sensor	8
4.2 Nödöppning av bom	8
4.3 Enkel förflyttning.....	8
5. SERVICE OCH FELSÖKNING	9
5.1 Serienummer	9
6. UNDERHÅLL	9
6.1 Årligt underhåll	9
6.2 Nyckel.....	9
7. TEKNISK DOKUMENTATION.....	10
8. SÄKERHET	10
9. KOMPOSTERING	10
10. TRANSPORTINSTRUKTION.....	11

INTRODUKTION

För att säkerställa korrekt användande av denna produkt, läs denna manual noggrant och behåll för framtida behov. Detta dokument innehåller information om hur produkten skall användas, installeras och underhållas. Vid oförutsedd skada eller fel på denna enhet, kontakta Berlex eller auktoriserat ombud för hjälp.

Symboler i denna manual:



Visar att personlig, elektronisk eller mekanisk skada kan uppkomma om inte korrekta försiktighetsåtgärder efterlevs.



Visar viktig information.

1. ALLMÄN INFORMATION

1.1 Huvudfunktioner

Komplement till Trafiksignal R6 för att förhindra rödljuskörningar.

Bommen är ett fysiskt hinder som hindrar fordonstrafik från att passera in i ett arbetsområde som är reglerat med trafiksignaler.

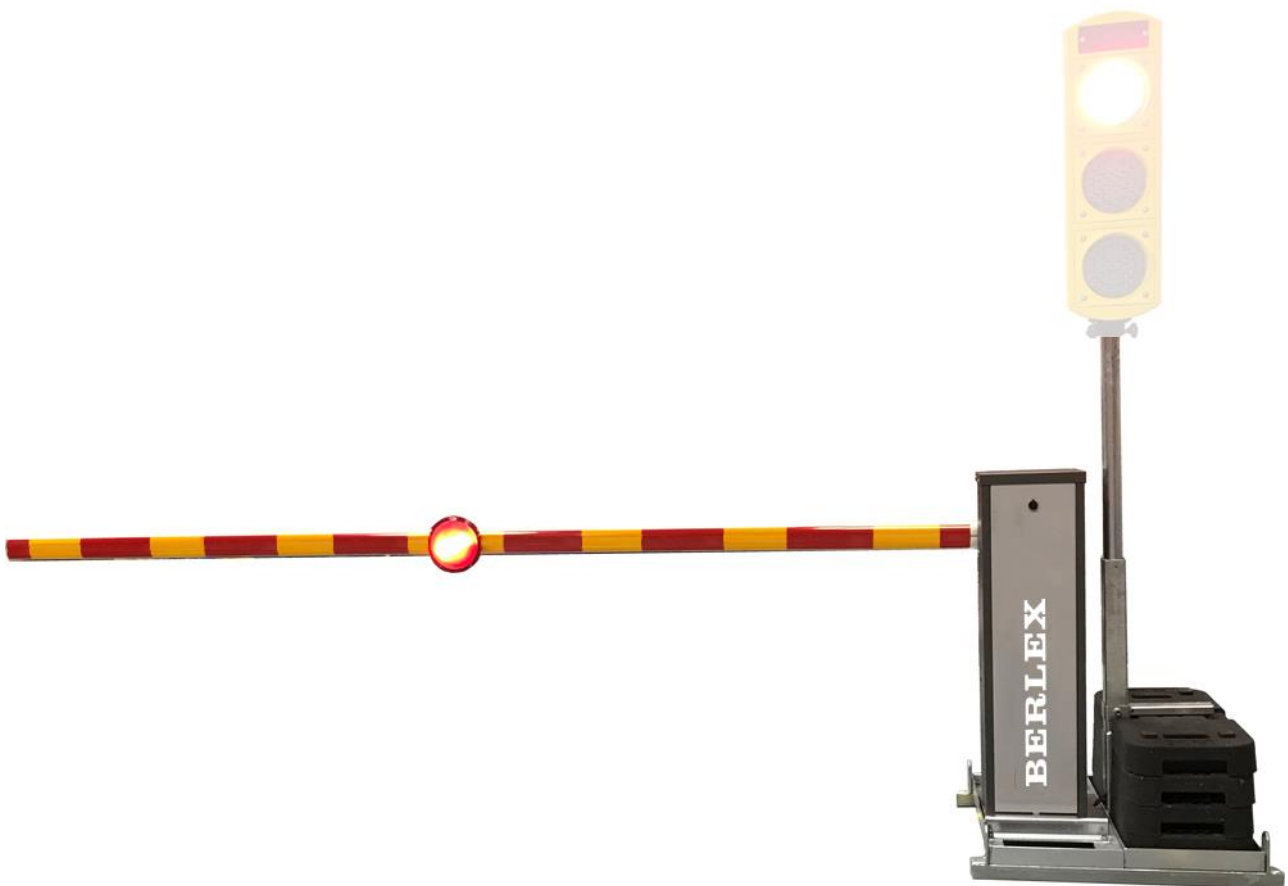
Automatisk fällning av bom vid rött ljus på trafiksignalen. Fälls upp automatiskt när signalen växlar till grönt.

Då stommen består av Berlex stolpfot STABIL kan delarna enkelt monteras ner/ihop vilket underlättar

installationen vid ensamarbete. Går lika bra att lyfta ut med kran. Vikten ökas eller reduceras enkelt genom

att lägga till eller ta bort belastningar. De nedersta belastningarna är ihåliga batterivikter där du kan gömma ditt batteri utan att det syns. Batteri är tillval.

1.2 Dimensioner



- Totallängd med utfälld bom 4620mm
- Höjd med utfälld bom 2760mm
- Totalhöjd med uppfälld bom 4930mm
- Djup 810mm
- Vikt 210kg

1.3 Teknisk information

Elektrisk data

Spänning: 12VDC
Strömförbrukning: 0,5A med nedfälld bom och bomlampa aktiv
Max förbrukning vid fällning 7A

Klassning

Reflex: X7 klass 3 röd/gul, X3 klass 2, röd/gul enligt TRV krav

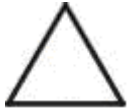
Klimatdata

Temperaturklasser: -20°C till +60°C
Luftfuktighet: Upp till 100%

Bomhus och ramverk

Vikt: 220kg inklusive signalampel & batteri
Bomlängd: 4m
Bomlykta: 12VDC LED-lampa L8L enligt EN12352

2. MONTERING



Samtliga större delar är löstagbara och monteras som byggsats.

Använd alltid korrekta och anpassade lyftanordningar vid lastning.

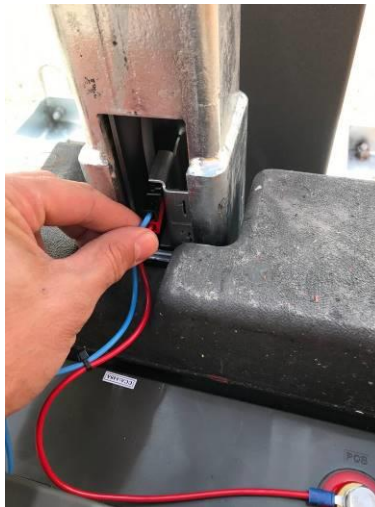
2.1 Montera bomhus, batteri och vikter

- Placera samtliga ihålliga batterivikter i stålramen.



Använd de inre handtagen när den understa belastningen läggs i ramen. Använd EJ de yttre handtagen då det finns klämrisk!

- Sätt i batteriet. Och anslut strömkontakten.
- Lägg på den översta belastningen och för ner låsbygeln. Lås fast bygeln med insexskruvarna för ökad stabilitet och stöldsdydd.



2.2 Montera bomröret

- Montera bomröret efter anvisning. Lås fast bomröret med 4st vridmuttrar. Sätt på täcklocket.
- Anslut lampkontakten.



2.3 Montera signallampeln

- Anslut strömkontakten.
- Tryck ner kabel och kontakt i stolpröret.
- Montera signallampeln på stolpröret och lås fast med insexskruvarna och låsvredet.



2.4 Elektrisk installation



Läs igenom alla instruktioner innan anläggningen aktiveras



Använd bara batterier med 12VDC som strömkälla



Stäng och lås alltid luckan till signalhuvudet när inställningar är gjorda

Se alltid till att batterierna är fulladdade innan arbete påbörjas

3. HANDHAVANDE

- Trafiksignal R6 styr bommens fällning med automatik.
- Vid normalförhållande behöver inga handhavande åtgärder tillämpas.
- Vid skada av bom eller bomhus kan bommen fällas upp/ner för hand efter frikoppling av bomröret.

3.1 För att starta



Säkerställ att inga personer eller fordon är i närheten när bommen ansluts. Bommen fälls ner/upp baserat på signalbilden på trafiksignalen.

Efter montering och inkoppling av Trafiksignal R6 styrs bommen efter det röda ljuset på trafiksignalen. Starta trafiksignalen manuellt bak på operatörspanelen, eller genom BerlexConnect, därefter är bommen aktiv.

4. Bomfunktioner

Bommen fälls automatiskt ner 3-4 sekunder efter att signalens röda ljus tänts.



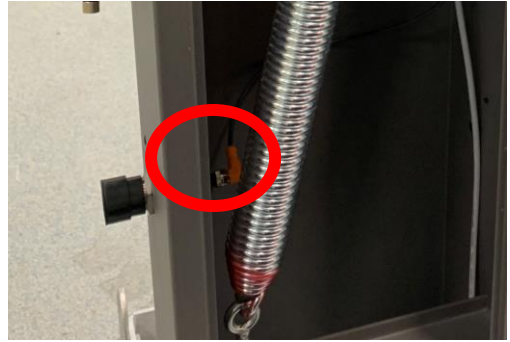
Anordningen har sensorer som känner av fordon vid bomfällningen. Detekteras ett fordon fälls bommen upp och väntar i ca 5 sekunder innan den påbörjar ny fällning. Bommen är utrustad med en röd stopplampa som aktiveras vid bomfällningen.



4.1 Urkoppling av sensor

Om sensorn skadas och reservdel inte finns att tillgå, kan denna kopplas ur helt och hållet.

Öppna skyddsluckan på bomhuset med medföljande nyckel. Skruva loss M12 kontakten till sensorn som visas på bilden.



4.2 Nödöppning av bom

För eventuell nödöppning av t.ex. räddningstjänst eller liknande kan bommen ändras till manuell fällning med handkraft.

- Sätt in anvisad nyckel, och vrid fullt åt höger.
- För att återställa bom till motorstyrning vrid nyckel åt vänster.



4.3 Enkel förflyttning

Då allt är modulärt monterat kan man enkelt demontera och flytta hela anläggningen.

Önskar man flytta hela anläggningen monterad använd en stabil säckkärra.

Tag ur belastningar och batteri.

Använd stolpröret som hävstång och lyft sidan med bomhuset, där säckkärnan placeras under ramverket.

Använd sedan stolpröret att hålla balansen med.



5. SERVICE OCH FELSÖKNING



Använd endast originaldelar från Berlex vid eventuella reparationer



Läs igenom alla instruktioner noggrant innan arbete utförs på anläggningen



Säkerställ att batterispänningen är 12VDC

Ange alltid serienummer vid kontakt med Berlex.

5.1 Serienummer

Sitter på baksidan av Trafiksignal R6.

6. UNDERHÅLL

Ex. För att upprätthålla god visuell effekt på signallykterna så är rengöring av linserna på respektive anordning nödvändig. Vid rengöring använd varmt vatten (ca 40gr C) och en mjuk svamp. Om det är nödvändigt, blanda i lite neutralt rengöringsmedel i det varma vattnet.



Rengöring med högtryckstvätt är EJ tillåtet!



Spruta ej heller vatten mot lucköppningar, ventilationsöppningar eller kabelgenomföringar, då det i värsta fall kan komma in vatten i anordningen.

6.1 Årligt underhåll

- Visuell inspektion av bomlykta, bomhus & bom efter skador
- Inspektera tätningen för luckan bak på signallampeln så att den sluter tätt

6.2 Nyckel

För att öppna luckan skall standardnyckel användas.



7. TEKNISK DOKUMENTATION

Teknisk dokumentation (denna) finns att erhålla från tillverkaren.

8. SÄKERHET



Denna anordning får endast användas för bruk enligt gällande instruktion.



Anordning bör ej användas i explosiv miljö.



Vid brand: Strömsatt system får endast släckas med pulver eller CO2-släckare.

9. KOMPOSTERING



Ramverk och bomhus i stål sorteras som järn.

Bomrör sorteras som aluminium.

Rengör bomhus och bomrör från eventuellt reflex/häftmaterial vilka är icke hälsofarliga.

Lamphus och lyktglas sorteras som plast.

LED-lampor, printade PCB-kort och kablage sorteras som elektronikavfall.

Motor sorteras som elektronikavfall.

Belastningar sorteras som brännbart.

10. TRANSPORTINSTRUKTION

För att inte skada signallampeln under transport, kan den monteras på angiven plats i ramverket. Vänd gärna lamporna mot bomhuset för extra skydd av signalen.



Tänk på att alltid koppla ur batteriet innan transport.

